

## Монтаж несущей панелей

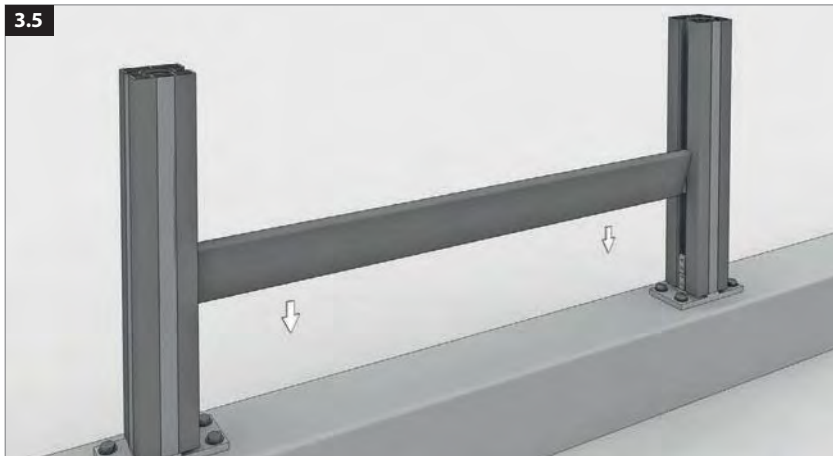
3.4



После сборки компонентов комплектующих произведите монтаж первой панели. Вставьте адаптер панели осторожно и прямо в щель на несущей стойке с двух сторон. При этом панель не должна быть перекошена.

Опустите панель равномерно вниз, без перекосов, до нижних дистанционных подкладок. Перед установкой следующей панели вставьте, при необходимости, дистанционные подкладки.

3.5

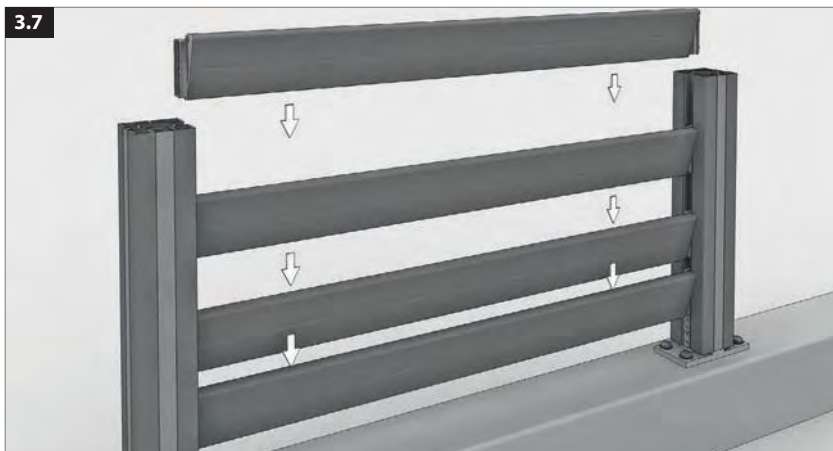


3.6



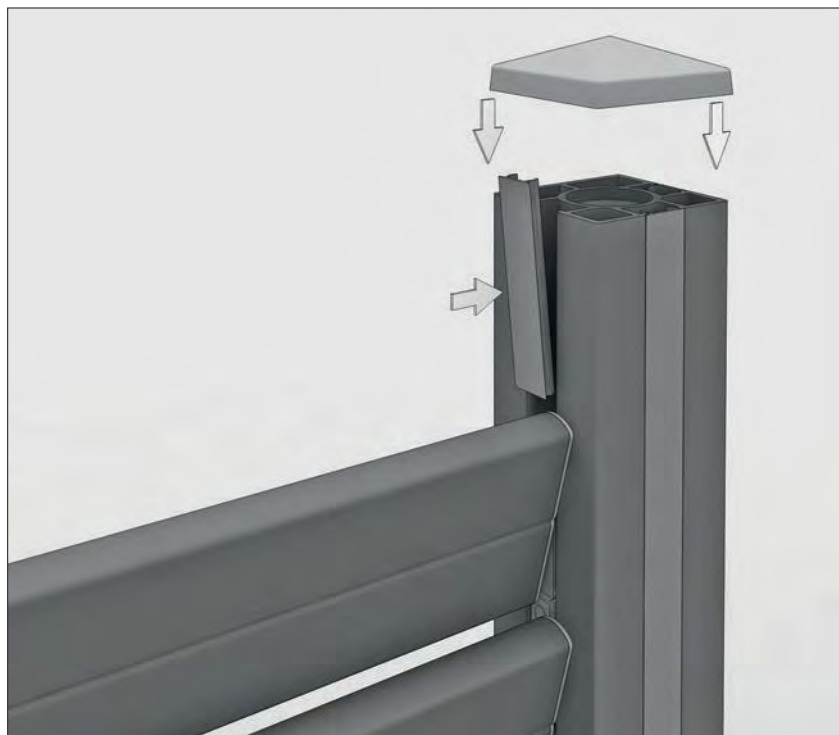
Дистанционные подкладки монтируются следующим образом: вставляются под углом в щель несущей опоры (столба) и поворачиваются. Следите за тем, чтобы широкая часть адаптера находилась сзади. А щель внизу.

3.7



Все последующие панели монтируются как описано выше и одинаковым направлении.

## Монтаж комплектующих для панелей



Открытая щель на несущей стойке сверху закрывается с помощью находящихся в комплекте накладок на канавку (2 шт. по 10 см). Их длина определяется индивидуально.

В конце на несущую опору одеваются крышки. Для лучшего крепления необходимо предварительно внутреннюю часть крышки обработать клеем.

Дальнейшая информация на сайтах:  
[www.terrafinade.com](http://www.terrafinade.com)  
[www.moeller-ua.com](http://www.moeller-ua.com)



Украина:  
 Тел. +38 050 330-55-13,  
 e-mail: [moeller-ua@yandex.ru](mailto:moeller-ua@yandex.ru)  
[www.terrafinade.com](http://www.terrafinade.com)

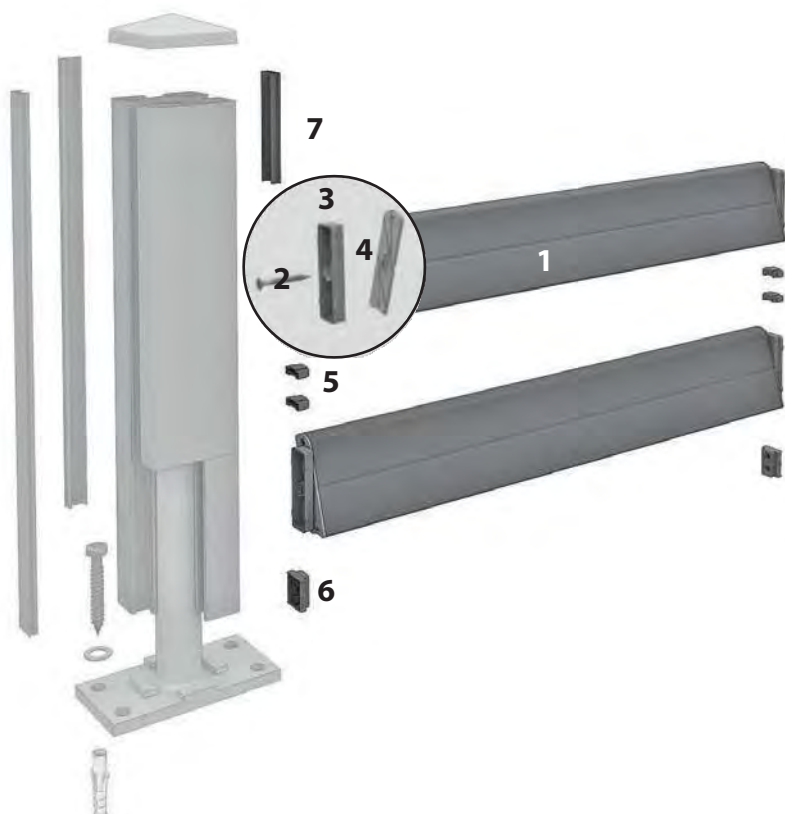
MÖLLER GmbH & Co. KG  
 D-59872 Meschede - Eversberg  
 Fon +49 / (0) 291 / 2993-0  
 Fax +49 / (0) 291 / 2993-99  
[info@moeller-profilssysteme.de](mailto:info@moeller-profilssysteme.de)  
[www.moeller-profilssysteme.de](http://www.moeller-profilssysteme.de)

## Инструкция по монтажу



### Содержимое комплекта несущей стойки (столба)

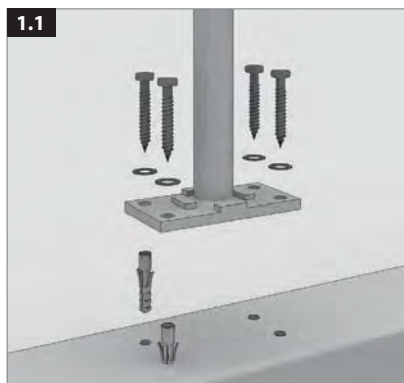
1	Несущая стойка (Столб)	1 штука
2	Монтажная опора несущей стойки (столба)	1 штука
3	Накладка на канавку	2 штуки
4	Болты 10 x 70 мм	4 штуки
5	Шайбы	4 штуки
6	Дюбеля 12 мм	4 штуки
7	Крышка на стойку	1 штука



### Содержимое комплекта панелей

1	Панель	20 штуки
2	Шурупы	40 штуки
3	Адаптер крепления панели / Верхняя часть	40 штуки
4	Адаптер крепления панели / Нижняя часть, справа	20 штуки
	Нижняя часть, слева	20 штуки
5	Дистанционная подкладка	80 штуки
6	Дистанционная подкладка снизу	4 штуки
7	Накладка на канавку 10 см	2 штуки

## Монтаж несущей стойки (столба)

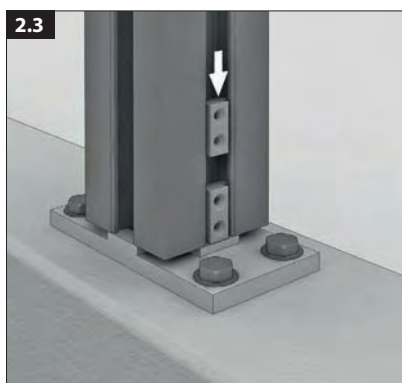
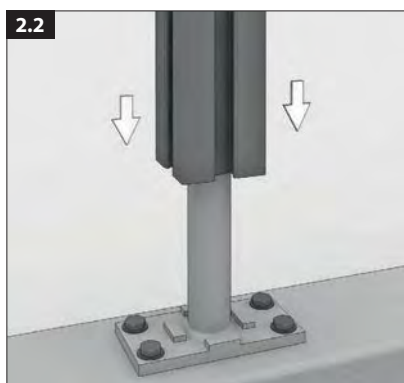
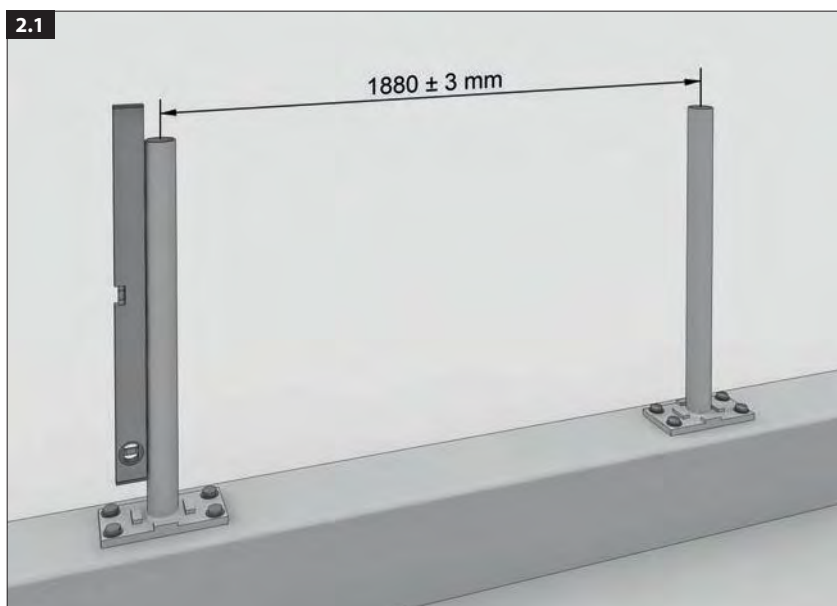


Монтажные опоры прикручиваются шурупами на прочное основание (забетонированные площадки, точечный фундамент, деревянную опору ит.д.).



Как альтернатива можно залить точечный фундамент. Минимальные размеры: Длина x Ширина x Глубина = 40 x 40 x 50 см. При этом используйте анкер для крепления в бетон (комплектующие). Следите за тем, чтобы поверхность анкера была расположена горизонтально.

Следите за точным расстоянием и уровнем при монтаже. При небольших ширинах между опорами панели необходимо подрезать.



Несущая стойка насаживается на монтажную опору (2.2.), вставляются нижние дистанционные подкладки (минимум 1 шт. на несущую стойку) (2.3.). Они предназначены для определения расстояния от нижней панели до основы, чтобы была возможность, например, косить траву. Не используемые щели в несущей стойке укрываются накладкой на канавку (2.4.).

## Монтаж несущей панелей



Перед монтажом необходимо решить, под каким углом будут монтироваться панели:

**0°** – Монтаж обеспечивает закрытую, ветронепроницаемую стенку. При помощи дистанционных подкладок Вы можете дополнительно регулировать ширину просвета между панелями (стандартный элемент содержит 2 дистанционные подкладки на одну панель с одной стороны).

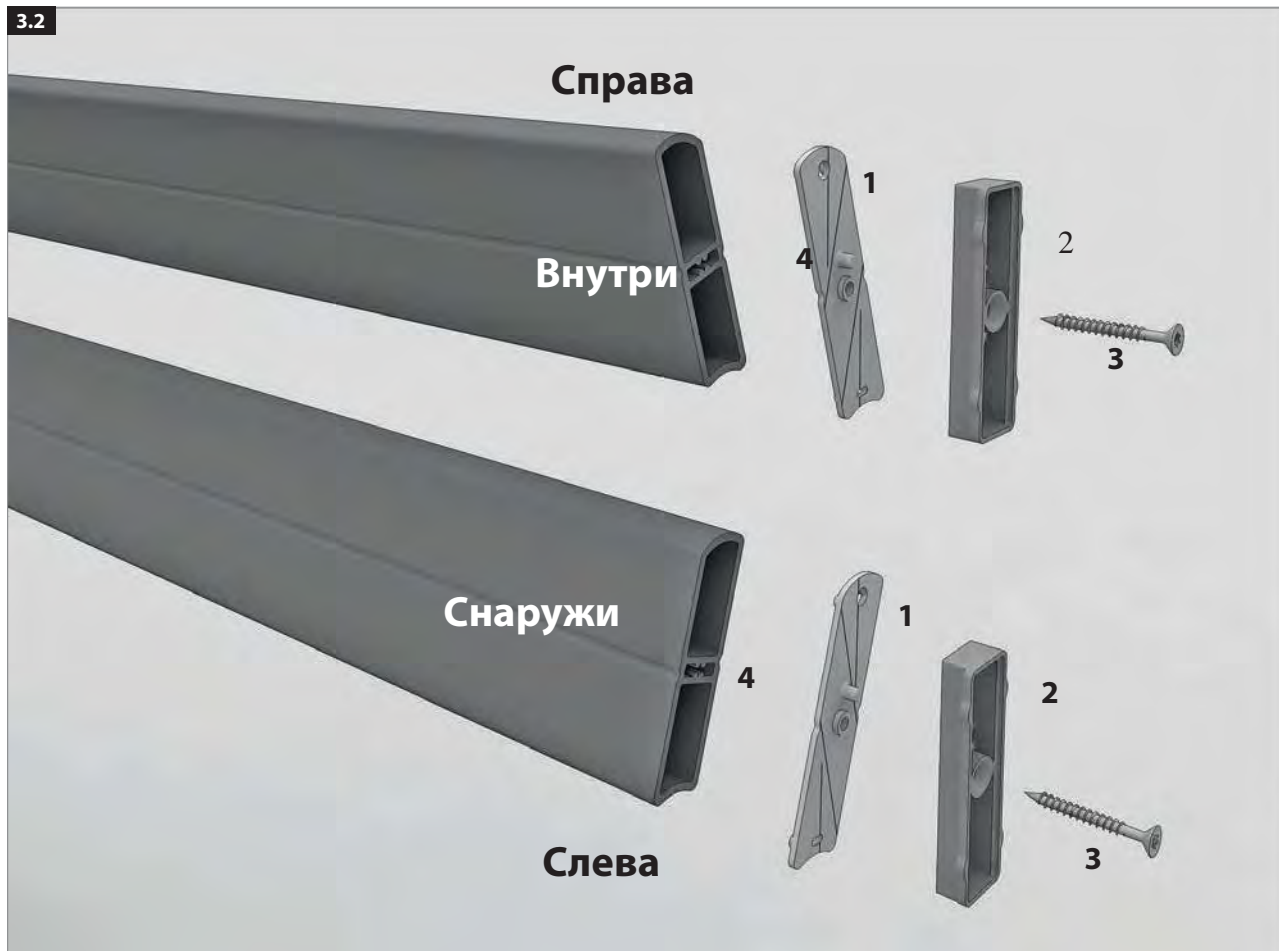
**17°** – Монтаж обеспечивает обзор изнутри, который с наружи видится закрытым.

При уменьшении количества дистанционных подкладок можно создать закрытый вариант стенки.

**32°** – Монтаж обеспечивает всегда открытый просвет и проветривание. Обеспечивается относительная прозрачность через щели.

Следите за правильным расположением панелей, чтобы получить желаемый эффект!

## Монтаж несущей панели



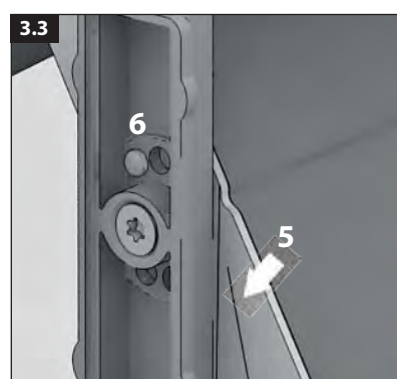
Закрепите правый и левый адаптер панели.

Они состоят из нижней (1) и верхней части (2) и соединяются с помощью шурупа (3) в средней камере панели (4).

Следите за направлением при монтаже. Направление монтажа можно определить по

маркировке (5) на нижней части (1) адаптера панели.

Для изменения угла между  $0^\circ$  и  $17^\circ$ , а так же между  $17^\circ$  и  $32^\circ$  необходимо развернуть верхнюю часть (2) адаптера панели на  $180^\circ$ .



Шип (6) нижней части (1) в попадает в соответствующие отверстие верхней части (2).